

ERFA Gaffeltruck 12. april 2023

Hvordan forbereder vi os på et arbejdsliv uden arbejdsulykker



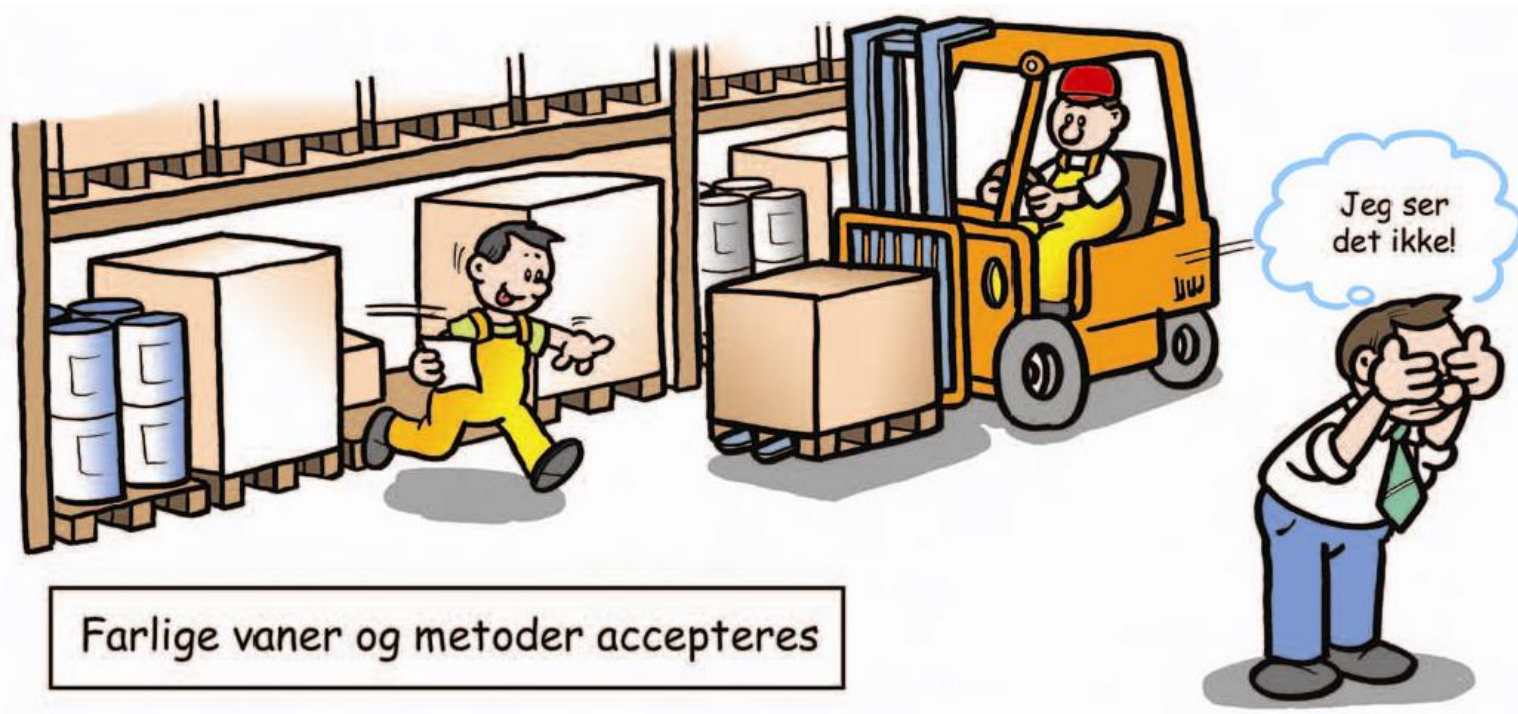
Arbejdsgivers ansvar

Ledelsesret og ledelsespligt

Arbejdsgiveren har hovedansvaret for overholdelsen af arbejdsmiljøreglerne, dvs.

- at sikre, at arbejdet kan foregå sikkerhedsmæssigt og sundhedsmæssigt forsvarligt,
- at føre effektivt tilsyn med, at arbejdet udføres sikkerhedsmæssigt og sundhedsmæssigt forsvarligt
- at sikre, at de ansatte får tilstrækkelig oplæring/instruktion i at udføre arbejdet på en farefri måde

Arbejdsgivers ansvar



Typiske årsager til ulykker inden for lagerområdet

Arbejdets planlægning og udførelse 1



Mangelfuld planlægning

Eksempel:
Arbejdet er planlagt uden hensyn til kø-problemer - dvs. man plukker de samme steder samtidigt. Det stresser og giver farlige situationer.

Arbejdets planlægning og udførelse 2



Mangelfuld oplæring/instruktion

Arbejdets planlægning og udførelse 3



Arbejdsstedets indretning

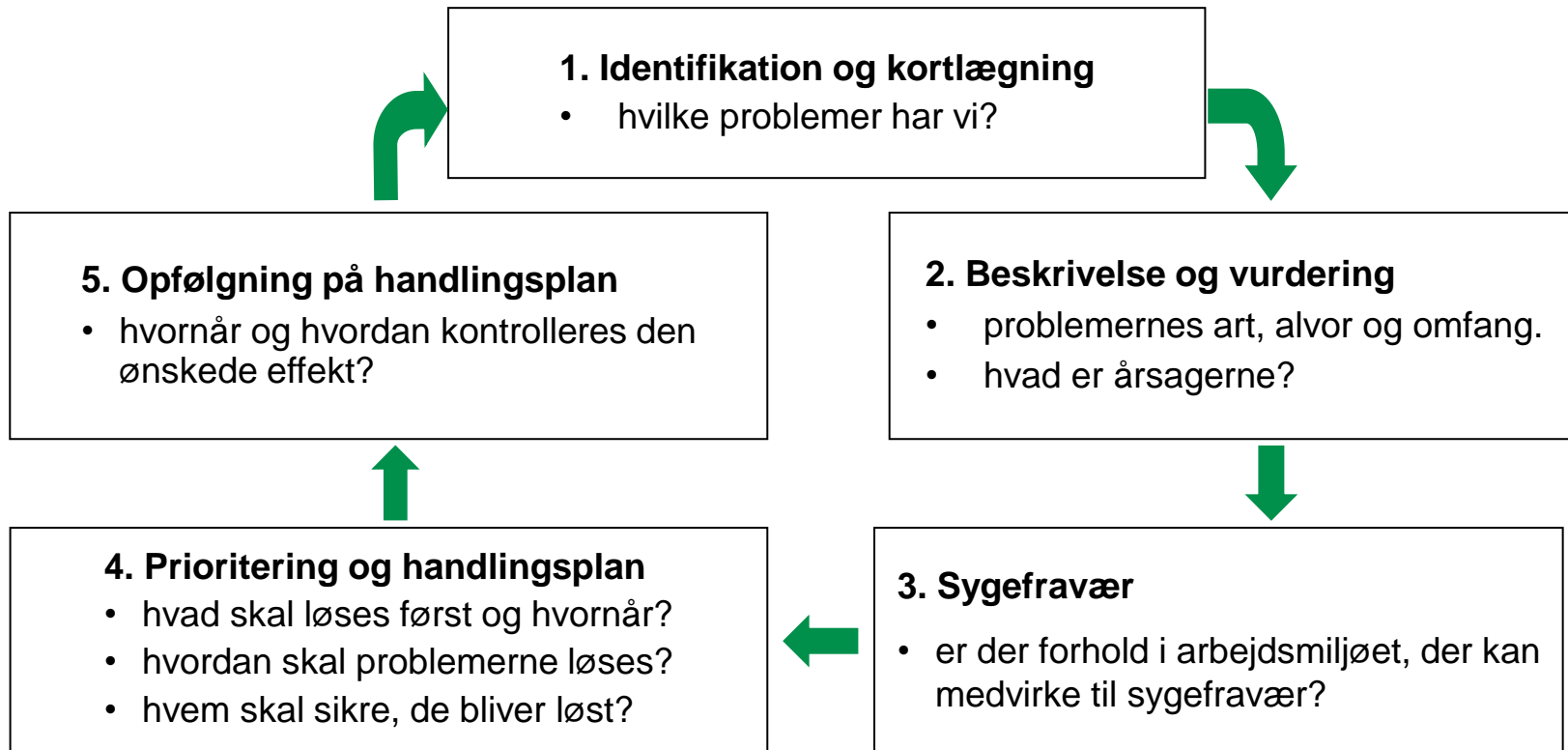
- Manglende afmærkning og skiltning af færdselsregler
- Manglende opmærkning af, hvor de enkelte lagerfunktioner skal udføres
- Ting mangler fast plads, når de ikke er i brug (f.eks. parkeres køretøjer alle steder)
- Pladsmangel på reolerne (varerne fylder det hele, så det er nødvendigt med nødløsninger ved indretning af plukkepladser)
- Manglende adskillelse af gående og kørende trafik
- Pladsmangel på gulvareal (giver dårlige trafikale forhold)
- Dårlig belysning



APV krav

HAR DU STYR PÅ
APV ✓

Arbejdspladsvurdering



APV og AmO skal bruges til at få styr på:

- Arbejdsulykker
- Arbejdsbetingede lidelser
- Sygefravær som skyldes arbejdsmiljøforhold
- Uddannelse (herunder f.eks. certifikater) og instruktion
- Brugsanvisninger og lovpligtige eftersyn af bl.a. maskiner og løfteredskaber
- Kemisk risikovurdering (Arbejdspladsbrugsanvisninger for stoffer og materialer)
- Psykisk arbejdsmiljø
- Andre arbejdsmiljøforhold eks. tunge løft, støj, støv, håndtering af farligt gods

Symptom eller årsagsbehandling

Alkoholiker



Behandling

Kollega med
hovedpine



Piller



Kollega med ondt
i ryggen

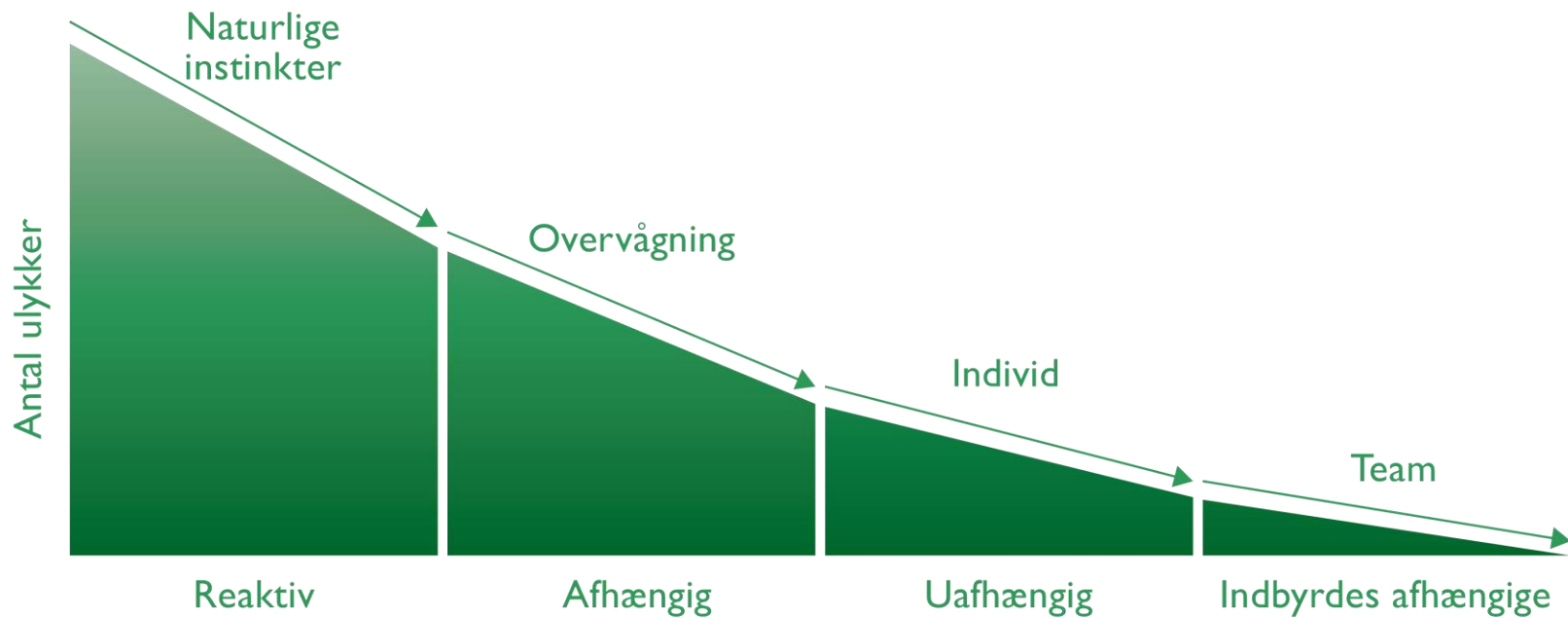


Massage



Find årsagen til problemet!

Sikkerhed og adfærd – Bradley kurven



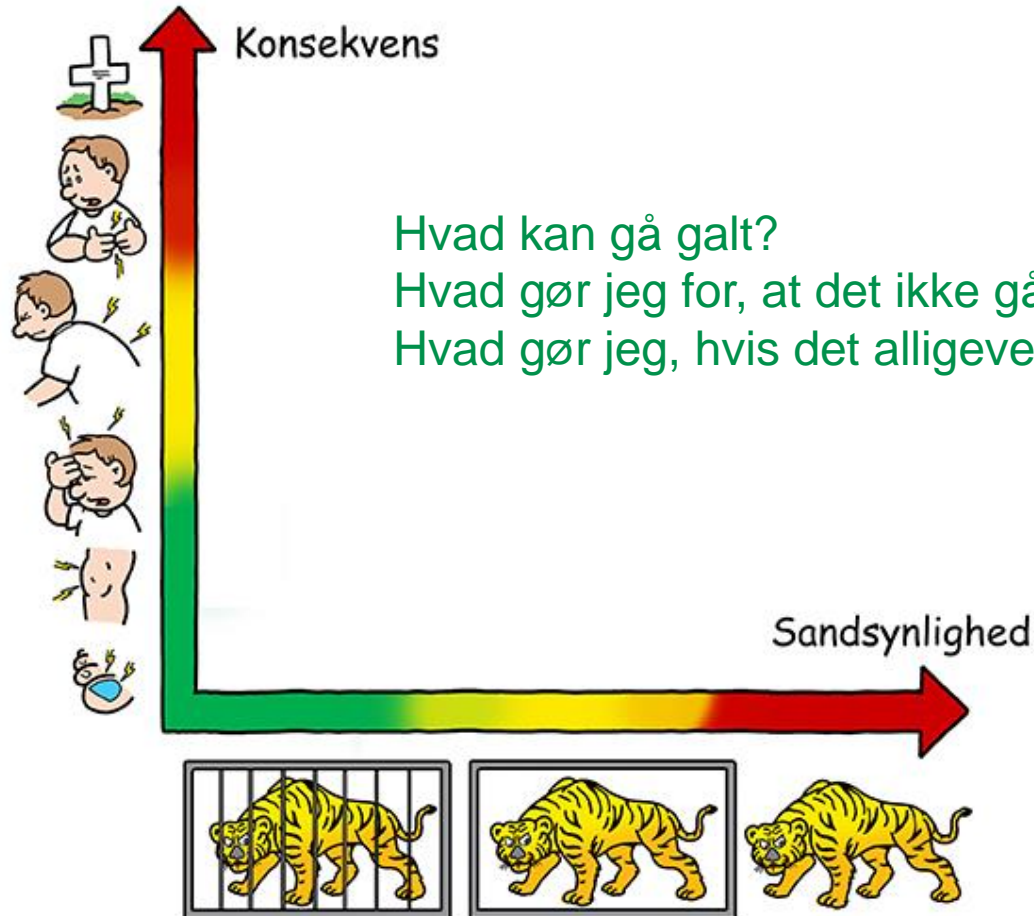
- Sikkerhed som naturligt instinkt
- Målet er overholdelse
- Sikkerhed uddelegeret til sikkerhedspersonale
- Manglende engagement fra ledelsen

- Engageret ledelse
- Ansættelsesvilkår
- Autoritet/frygt/disciplin
- Regler/procedurer
- Overvågningskontrol
- Uddannelse

- Personlig viden og engagement
- Egenkontrol
- Personlig værdi
- Tanke på egen sikkerhed
- Egeninteresse

- Teamets engagement
- Teamets mål
- Varetager andres interesser
- Samarbejde
- Passer på andre
- Stolthed over organisationen

Risikovurdering



Forebyggelses-hieraki

- Forhindring af risici
- Evaluering af risici, som ikke kan forhindres
- Bekæmpelse af risici ved kilden
- Tilpasning af arbejdet til mennesket, navnlig for så vidt angår udformningen af arbejdspladsen samt valg af arbejdsudstyr og arbejds- og produktionsmetoder, i særdeleshed med henblik på at begrænse monotont arbejde og arbejde i en bestemt rytme og at mindske virkningerne af sådant arbejde på helbredet
- Hensyntagen til den tekniske udvikling
- Udskiftning af det, der er farligt med noget, der er ufarligt eller mindre farligt
- Planlægning af forebyggelsen for at gøre den til en sammenhængende helhed, inden for hvilken forebyggelsen omfatter teknik, tilrettelæggelse af arbejdet, arbejdsforhold, sociale relationer og påvirkninger fra faktorer i arbejdsmiljøet
- Vedtagelse af foranstaltninger til kollektiv beskyttelse frem for foranstaltninger til individuel beskyttelse
- Hensigtsmæssig instruktion af arbejdstagerne

Fire Risiko-fyre

“Den ligeglade”

Den ligeglade følger regler, fordi han skal, ikke fordi han forstår dem! Og hvis der ikke er nogen, der kigger, gør han tingene på sin egen måde. Hvis det går galt, ligger forklaringen altid et andet sted end hos ham.

“Den ligeglade” følger reglerne, hvis han ved, at han bliver kontrolleret, og at der er en konsekvens, der kan mærkes, hvis han træder ved siden af.



Fire Risiko-fyre

“Den reaktive”

“Den reaktive” følger reglerne, fordi han har set, det kan gå galt eller kender nogen, det er gået galt for.

“Den reaktive” følger reglerne ved, at han får kendskab til ulykker eller nær-ved-ulykker.



Fire Risiko-fyre

"Den beregnende"

"Den beregnende" følger normalt reglerne, men i en konkret situation kan han finde på at "bøje" reglerne, hvis han vurderer, at risikoen er minimal.

"Den beregnende" følger reglerne, hvis de giver mening for ham, og han får viden om risikoen ved at "bøje" reglerne.



Fire Risiko-fyre

“Den korrekte”

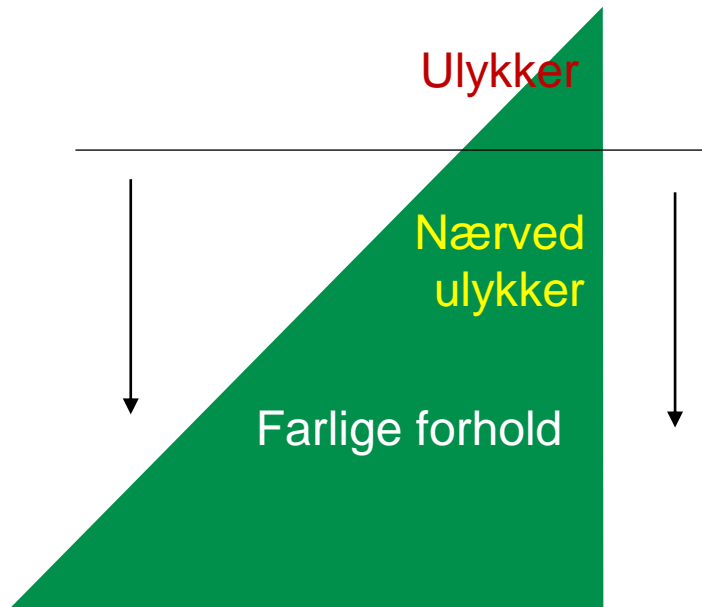
“Den korrekte” følger reglerne kritikløst, og han forstår ikke, at man kan finde på at bryde reglerne.

“Den korrekte” kræver ikke yderligere motivation for at følge reglerne, men skal nogle gange bremses for ikke at medvirke til, at der laves regler, der ikke giver mening for dem, der skal leve efter dem.

Når I ved, hvilken risiko-type, du og dine kollegaer er, kan du bruge det til at vurdere, hvordan I skal forebygge en risiko.

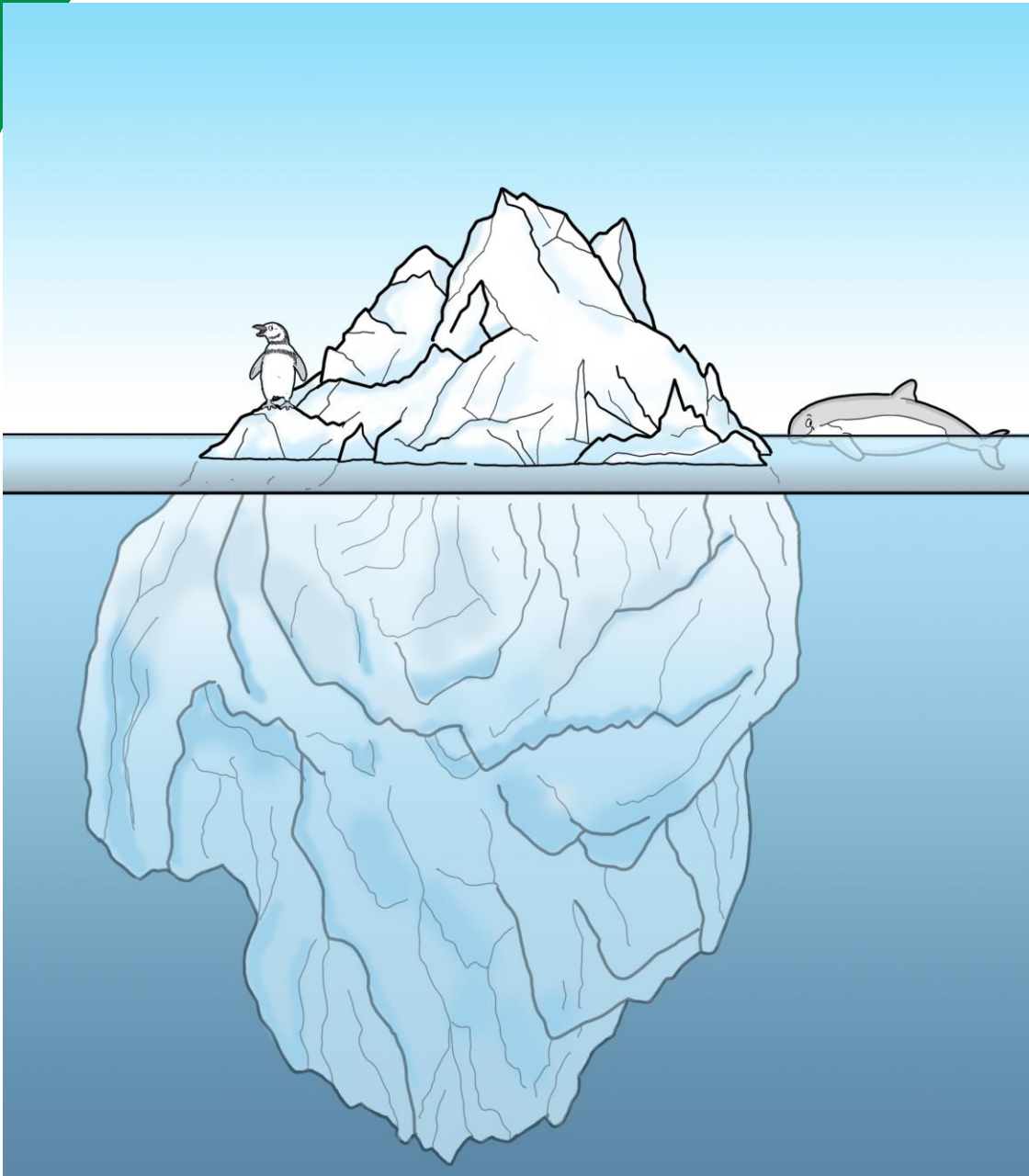


Arbejdsulykker



Forebyggelse

- Ulykker udgør 1%
- Nær-ved ulykker udgør 10%
- Farlige forhold og farlige handlinger udgør 100%



Forebyggelse

- Ulykker udgør 1%
- Nær-ved ulykker udgør 10%
- Farlige forhold og farlige handlinger udgør 100%

Arbejdsulykker

Alvorlige ulykker

Chok effekten
112- politi- ambulance
AT- rapport
Langt sygefravær
**Disse prioriteres i
arbejds miljøorganisationen**

Ulykker

Giver sygefravær
Behandling ved læge
Anmeldes som arbejdsskader
**Disse prioriteres i
arbejds miljøorganisationen**

Lette ulykker

Giver ikke sygefravær
Ordnes med plaster eller ispose
Anmeldes ikke som arbejdsskade
Findes ikke i statistikken
**Bliver hurtigt glemt i
arbejds miljøorganisationen**

Arbejdsulykker

- Knoglebrud
- Diskusprolaps
- Mistede lemmer
- Smæld i ryggen
- Forstuvninger- forvridninger
- Snitsår
- Stænk eller sprøjt af kemikalier
- Klemmeskader – Blå negl

Forebyggelsesniveau

Evnen til at forebygge arbejdsulykker er tæt forbundet til jeres arbejdsmiljøkultur.

Jeres udfordringer er derfor meget forskellige afhængig af hvilke(n) af følgende udtalelser der kendetegner jer:

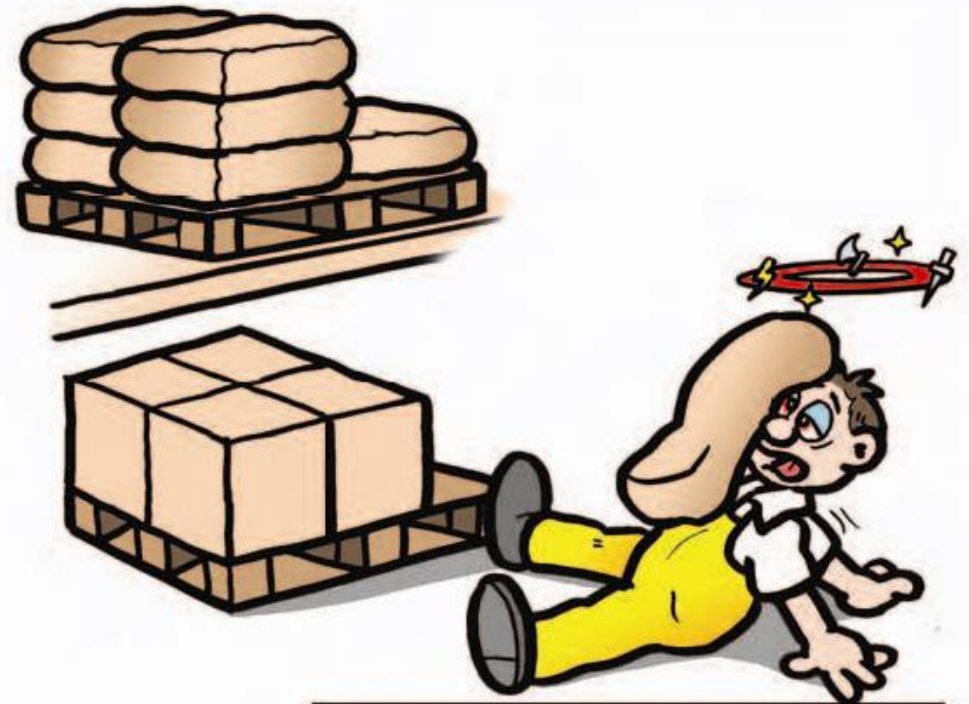
- Ulykker sker – det er de andres fejl
- Ulykker sker – men det kan vi ikke gøre noget ved
- Ulykker sker – men vi kan lære af dem
- Ulykker sker – men vi kan forebygge dem
- Ulykker bør ikke ske, og det kan vi gøre vores til

Holdning til sikkerhed 1



Tid er vigtigere end sikkerhed

Holdning til sikkerhed 2

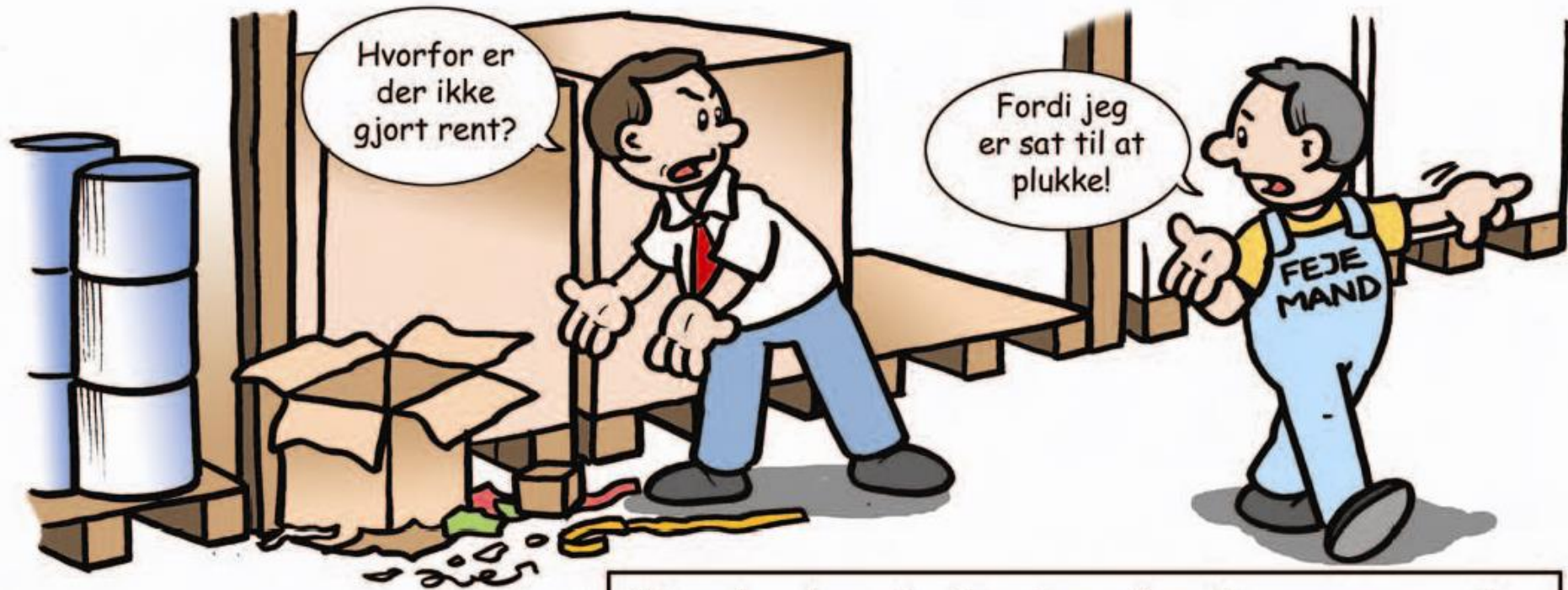


Ignorerer kendte farer

Holdning til sikkerhed 3



Manglende orden og vedligeholdelse 1



Manglende prioritering af orden og rengøring

Manglende orden og vedligeholdelse 2



Manglende orden og vedligeholdelse 3



Manglende vedligeholdelse af f.eks. køretøjer, autoværn eller rækværk

Manglende viden om sikkerhed 1

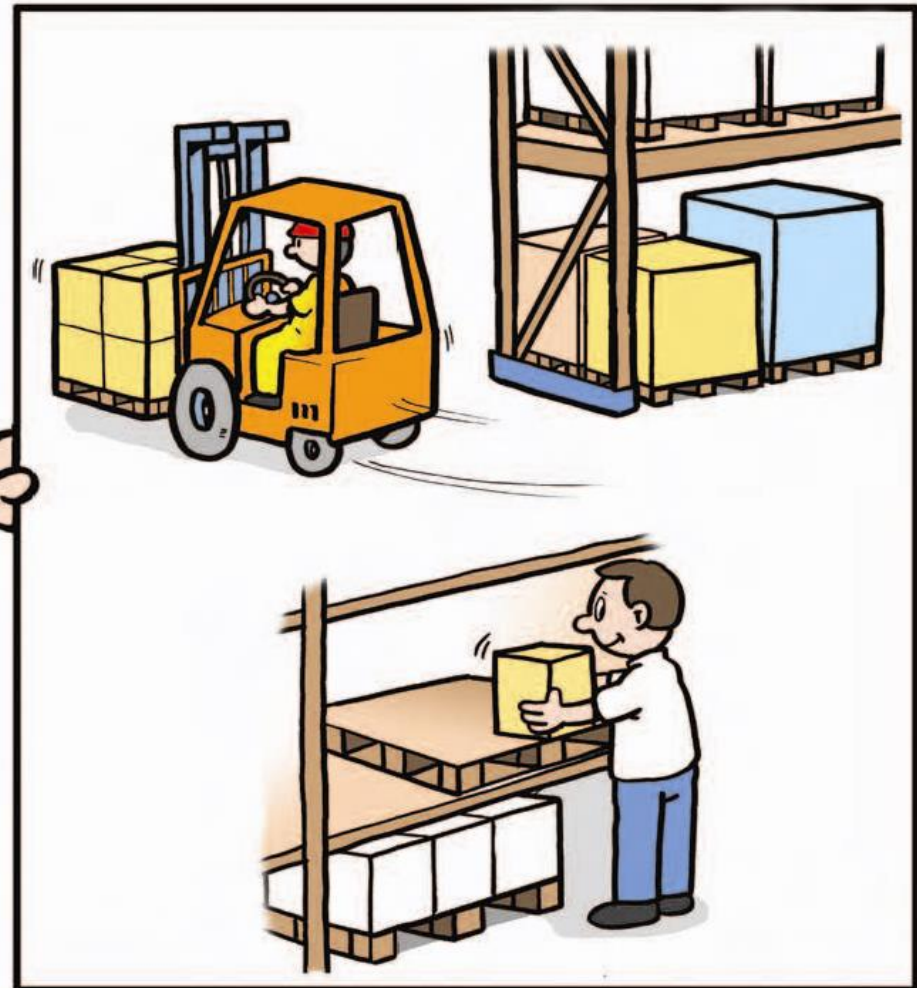


Manglende kendskab til risici

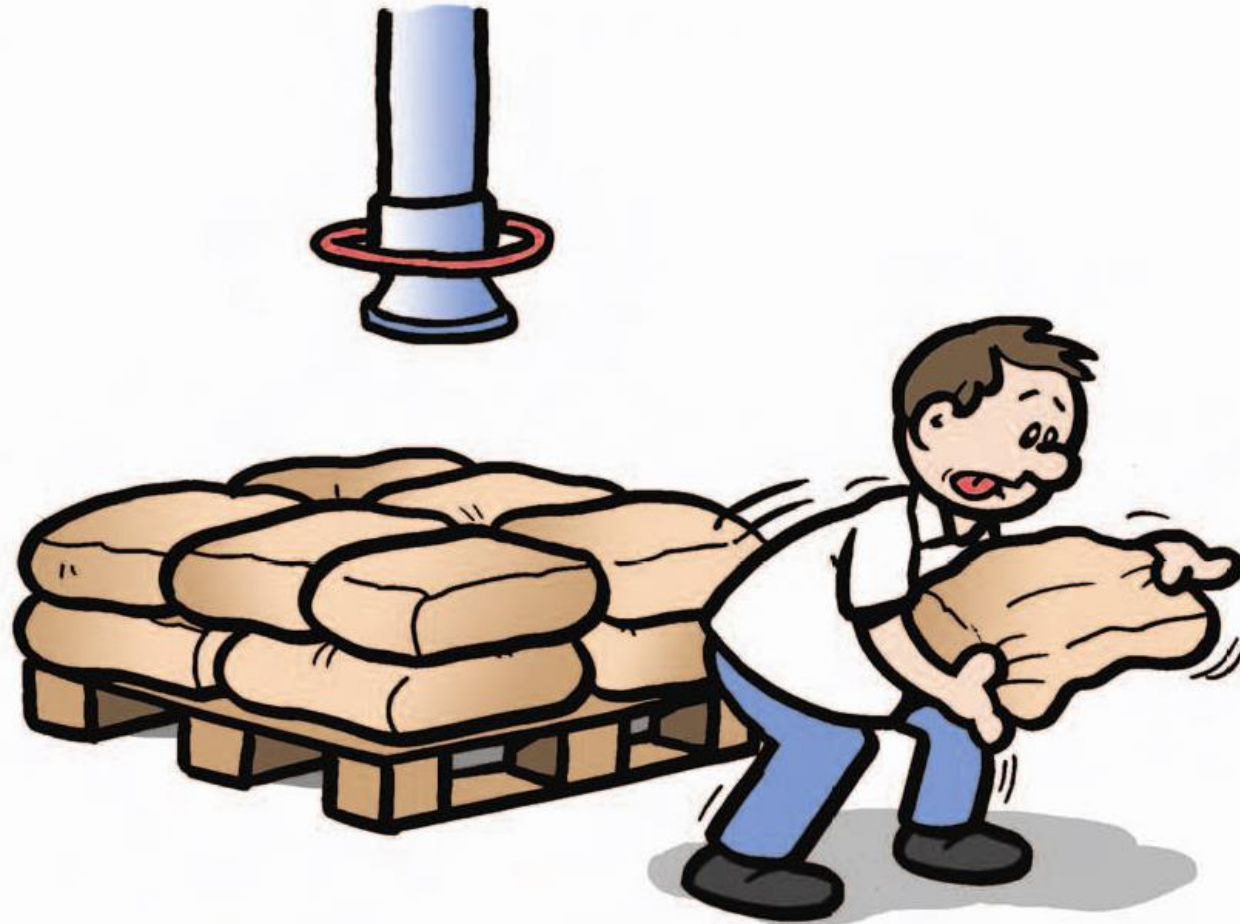


Manglende viden om sikkerhed 2

Manglende kendskab
til sikker fremgangsmåde

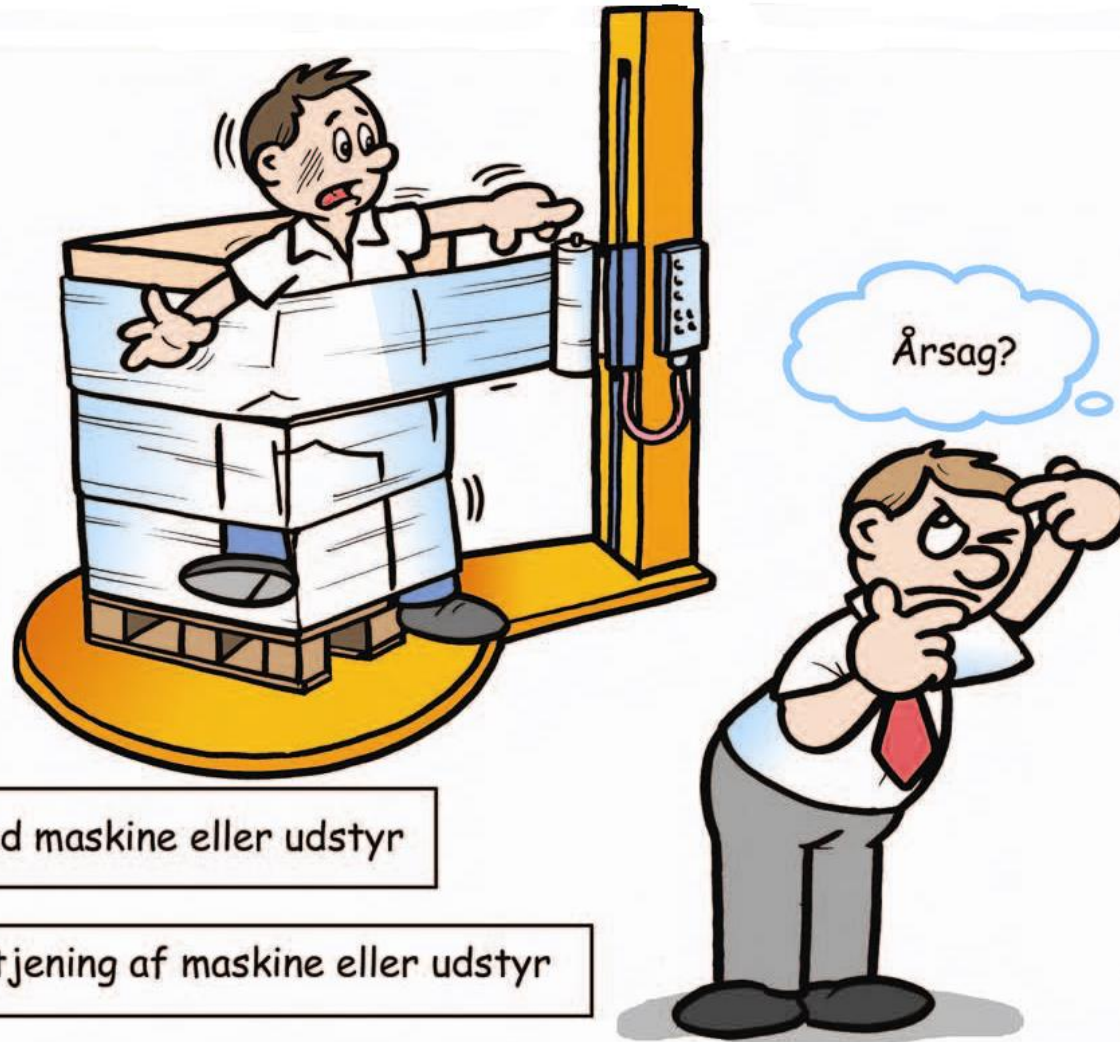


Maskiner og udstyr 1



Manglende brug af tekniske hjælpemidler

Maskiner og udstyr 2



Fejl ved maskine eller udstyr

Fejlbetjening af maskine eller udstyr

Trafikkultur 1



Der bakkes uden at se sig for

Der køres ind i ting uden omtanke for konsekvenser

Trafikkultur 2

Fastlagte færdselsregler overholdes ikke



Trafikkultur 3



Der køres hurtigt
om hjørner

Trafikkultur 4



Der er ingen sanktioner ved overtrædelse af færdselsregler



Faktorer i det psykiske arbejdsmiljø

- *De seks guldorn*

- **Indflydelse**

Mulighed for at medvirke, udvikle og påvirke

- **Mening**

Værdier, nytteværdi eller gøre en forskel

- **Forudsigelighed**

At få tilpas med informationer, så usikkerhed undgås

- **Social støtte**

Få hjælp og støtte fra kolleger/leder, når nødvendigt

- **Belønning**

Løn, forfremmelse, anerkendelse, oplevelse af retfærdighed

- **Krav**

Balance mellem krav og ressourcer til rådighed

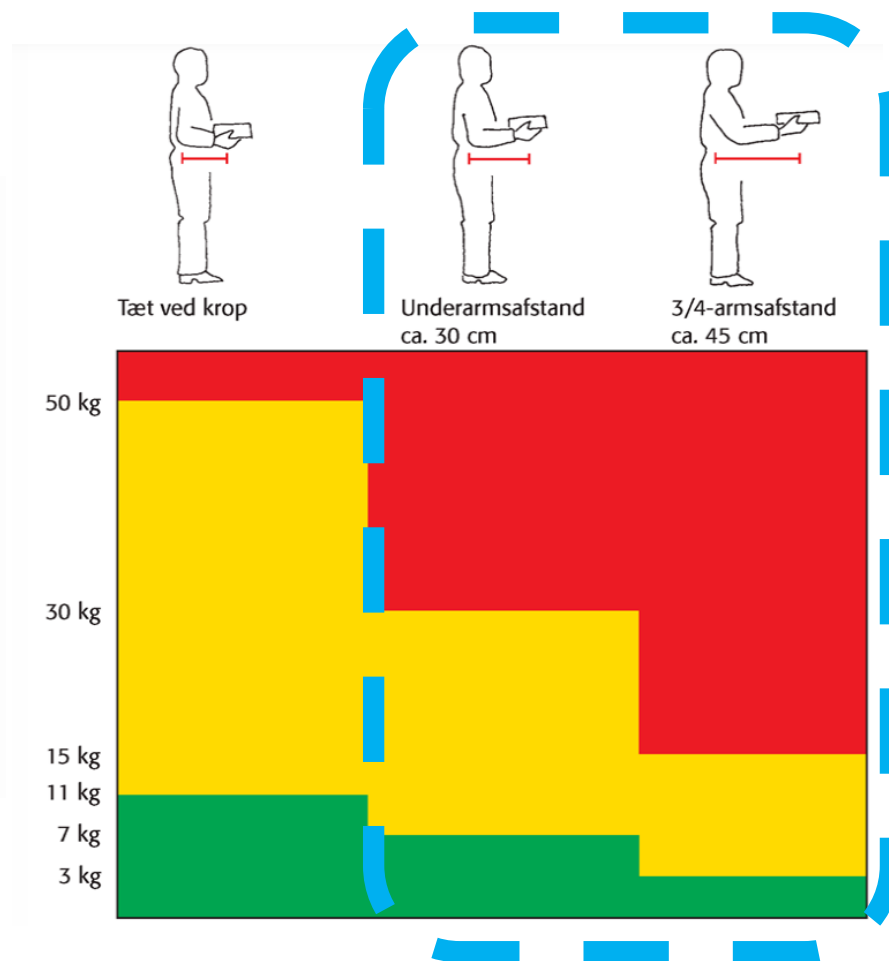
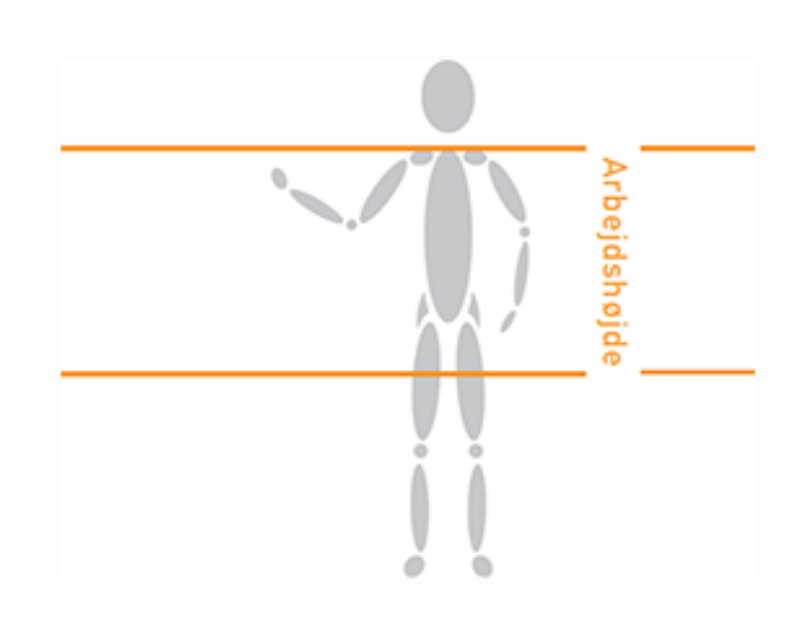
Gammel viden – men præsenteret af NFA i denne form

Skal ikke nødvendigvis maksimeres, men balanceres i forhold til den enkelte medarbejder !



Ulykkesforebyggelse

Løft, træk og skub – Forværrerende faktorer.



Løft, træk og skub – Forværrende faktorer.

Det er den største rækkeafstand under løftet, der skal bruges ved vurderingen efter skemaet herunder.

Den største rækkeafstand ses ofte i starten eller ved afslutningen af løftet (ved frasætningen).

Der skelnes mellem tre rækkeafstan

Løft tæt ved kroppen*)

Løft i underarmsafstand (ca. 30 cm)

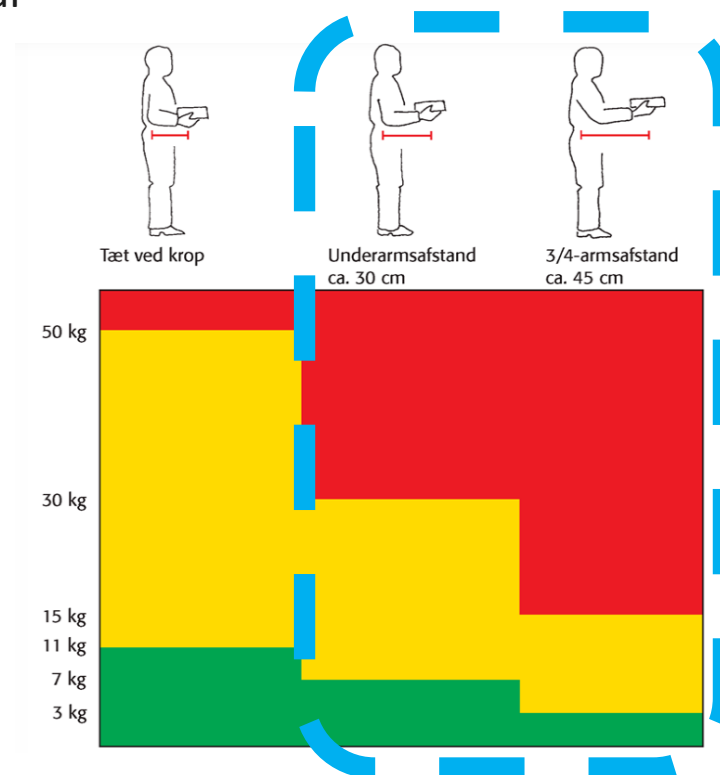
Løft i 3/4-armsafstand (ca. 45 cm).



*) En byrde løftes sjældent tæt ved kroppen, bortset fra når der bruges bæreseler og andre hjælpemidler.

Løft, der foregår i længere rækkeafstand fra ryggen end 3/4-armsafstand, er ikke omfattet af skemaet.

Sådanne løft vil normalt indebære risiko for sundhedsskader og bør altid vurderes særskilt.



Løft, træk og skub – Forværrerende faktorer.

Daglige løftemængder.

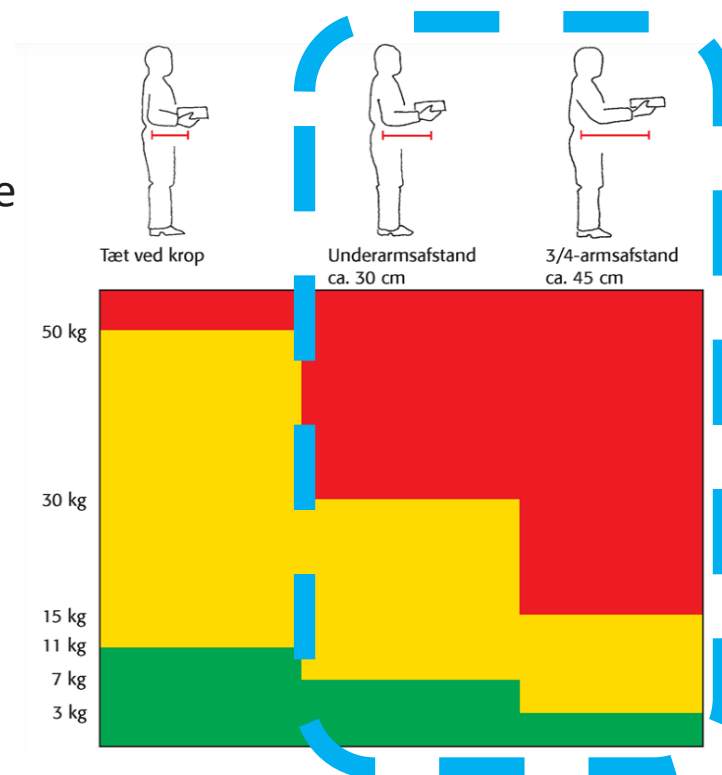
Ved arbejde, hvor der udføres mange løft pr. arbejdsdag, skal den samlede vægt tages i betragtning i vurderingen af, om arbejdet kan være sundhedsskadeligt.

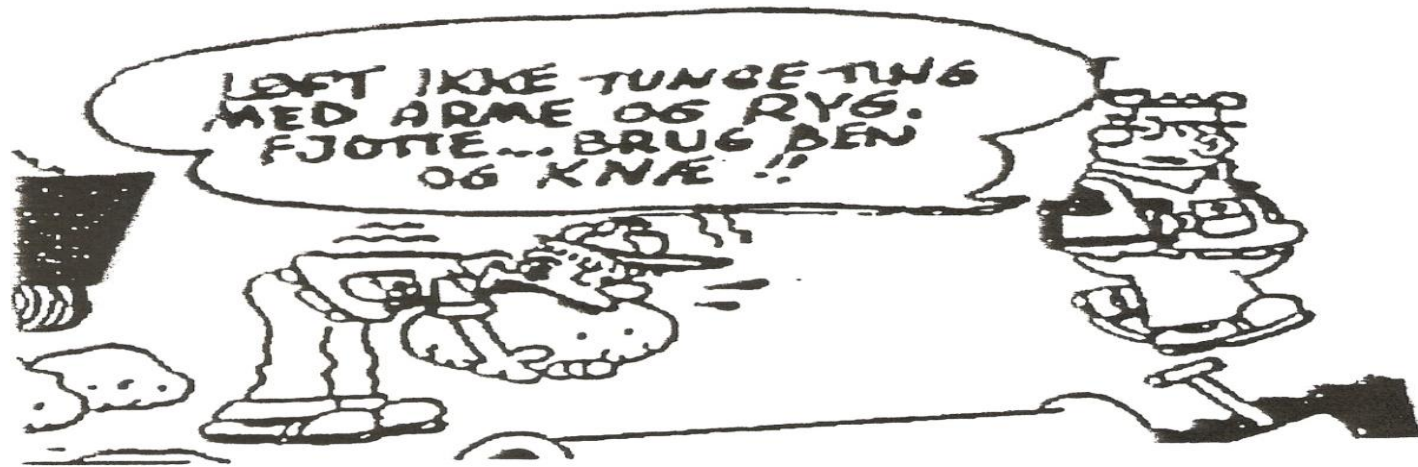
Vurderingen tager udgangspunkt i, at byrdernes vægt lægges sammen.

Hvis de enkelte byrder løftes flere gange, skal byrdens vægt ganges med det antal gange, den løftes.

Der skal træffes foranstaltninger for løftearbejde, hvis den samlede vægt pr. ansat pr. dag overstiger nedenstående retningslinjer:

- Ca. 10 ton pr. dag for løft tæt ved kroppen
- Ca. 6 ton pr. dag for løft i underarmsafstand
- Ca. 3 ton pr. dag for løft i 3/4-armsafstand.





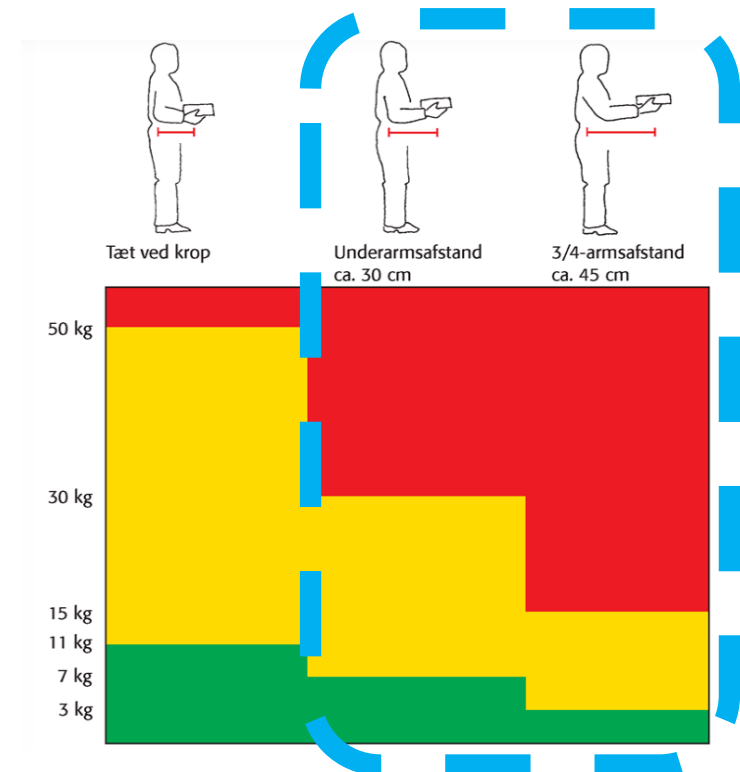
Løft, træk og skub – Forværrende faktorer.

6. Vurdering af øvrige faktorer ved løft og bæring

Ved vurdering af et løftearbejde efter skemaet eller efter de retningslinjer, der er nævnt i afsnittene om vurdering af samlet vægt og vurdering af bæring, skal der tages hensyn til de øvrige faktorer, der kan forværre belastningen.

De øvrige faktorer opdeles i fire hovedgrupper:

- Byrdens beskaffenhed
- Den fysiske anstrengelse
- Arbejdsstedets beskaffenhed
- Arbejdsforhold i øvrigt.



Løft, træk og skub – Forværrerende faktorer.

6.1. Byrdens beskaffenhed

Det er en forværrende faktor, hvis:

Byrden har en størrelse eller form, der giver en uhensigtsmæssig arbejdsstilling for arme eller ryg eller begrænser udsynet.

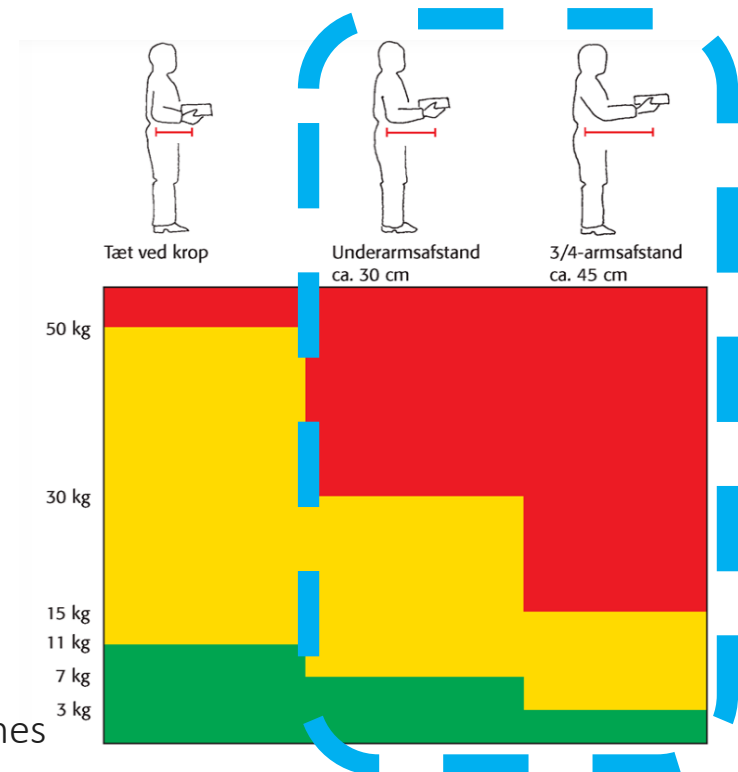
Byrden er uhåndterlig eller vanskelig at få fat på, fx glat, varm, kold eller mangler håndgreb.

Byrden eller emballagen let kan gå i stykker.

Byrden er ustabil, eller indholdet kan forskubbe sig.

Byrden kan give skader, når man holder på den eller rammes af den, fx fordi den har spidser, skarpe kanter, er meget varm, kold eller kan ætse.

Byrden er placeret, så den ikke kan løftes tæt på og midt foran kroppen med hensigtsmæssige arbejdsstillinger for både ryg, arme og ben.



6.2. Den fysiske anstrengelse

Arbejdsstilling, bevægelser, energiomsætning og tidspres i forbindelse med løfte- og bærearbejde har betydning for den fysiske anstrengelse og for risikoen for pludselige skader.

Det er således forværrerende faktorer, hvis:

- Løftet skal foregå skævt/asymmetrisk i forhold til kroppen.
- Løftet startes med et ryk eller pludselig bremses.
- Løftearbejdet foregår i højt tempo.
- Ryggen vrides, bøjes forover eller til siden, eller især hvis ryggen foroverbøjes og vrides samtidig. Belastningen vil stige med graden af foroverbøjning, vridning og varigheden, samt når der skal rækkes ud efter byrden.
- Armene løftes, især hvis hænderne løftes til eller over skulderhøjde.
- Der løftes fra lave højder. Det er i så fald ikke kun byrden, der løftes, men hele kroppen.
- Der løftes fra siden eller med én hånd. Ryggen belastes herved ca. dobbelt så meget som ved løft midt foran kroppen med to hænder.
- Byrden skal sættes præcist. Her vil varigheden af løftet og dermed belastningen øges.

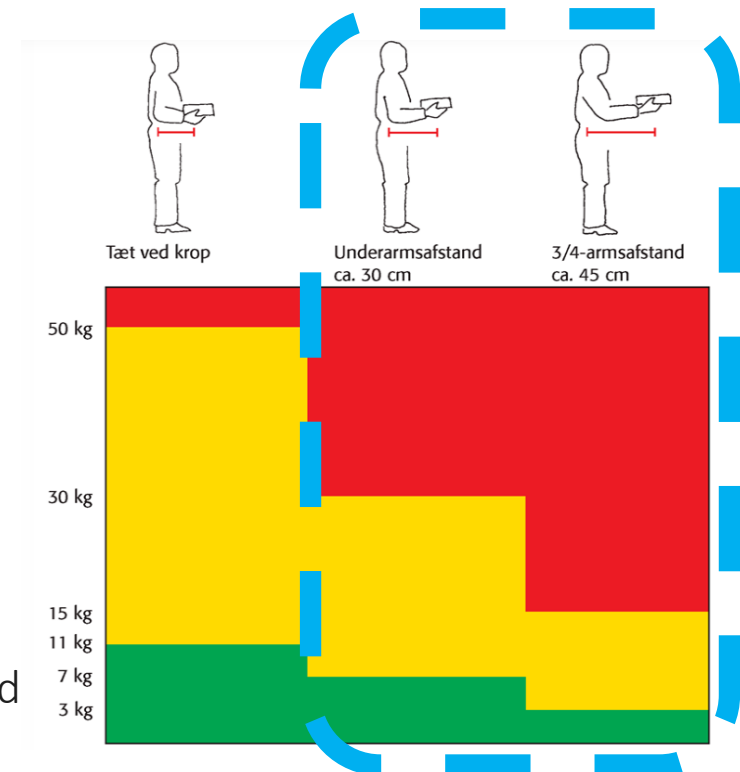
Kraftbetonet løftearbejde udføres mest hensigtsmæssigt i en stabil, stående arbejdsstilling, hvor kroppens store muskler kan arbejde. Det er derfor en forværrerende faktor, hvis kraftbetonet løftearbejde udføres i siddende, hugsiddende, knæliggende eller liggende stilling.

Løft, træk og skub – Forværrerende faktorer.

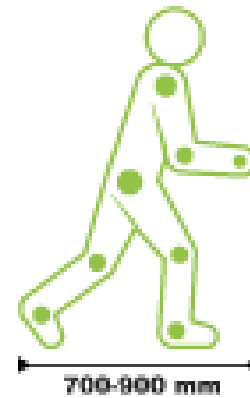
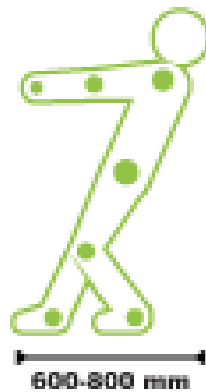
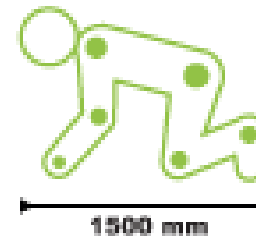
6.3. Arbejdsstedets beskaffenhed

Forværrerende faktorer opstår ved:

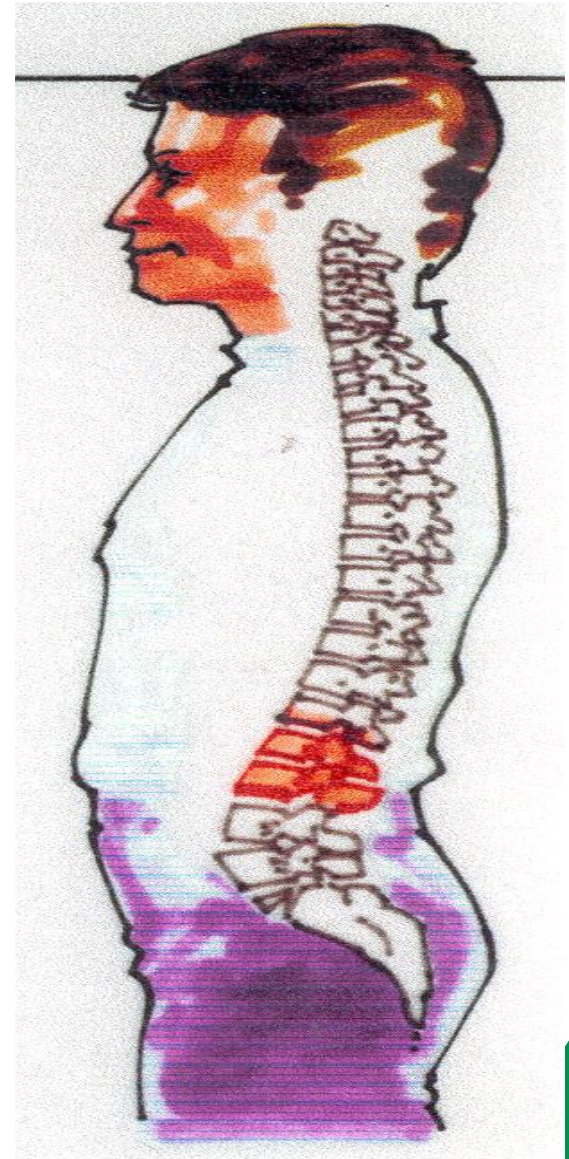
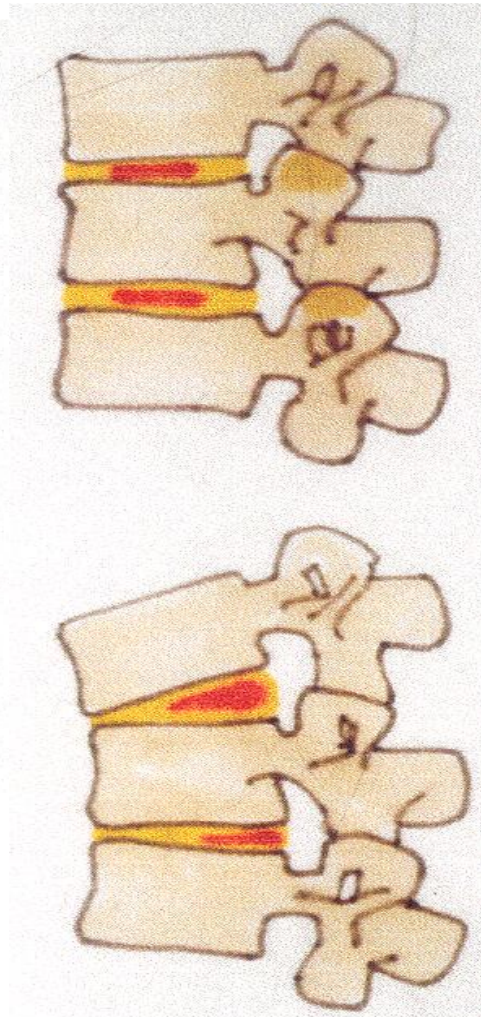
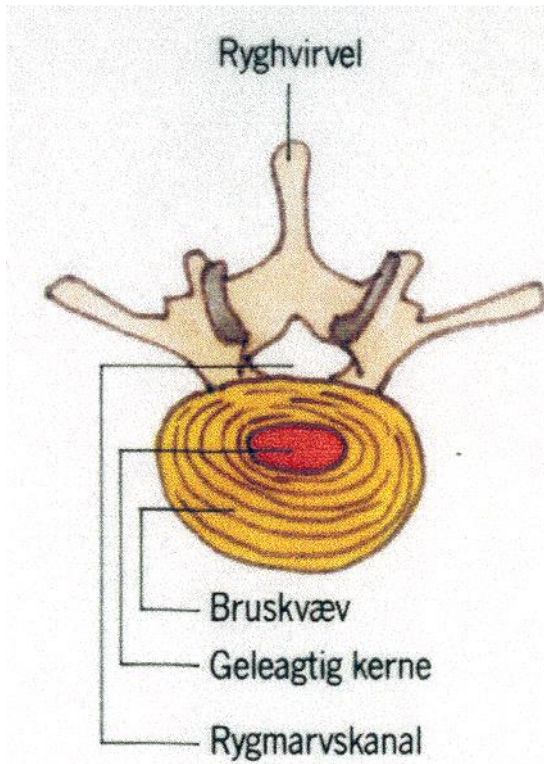
- Snævre pladsforhold.
- Utilstrækkelig plads i højden.
- U hensigtsmæssig indretning, fx uhensigtsmæssig placering af maskiner og inventar i forhold til transport og emneflow.
- U hensigtsmæssig placering af byrder.
- Underlag, der er ustabil, ujævnt, glat, for hårdt eller for blødt, skråt eller niveauforskudt. Bæring ad trapper eller på stiger skal så vidt muligt undgås.
- Kulde, fugt, træk, blæst eller stærk varme.
- Dårlig belysning eller dårlige synsforhold. Risikoen for at snuble eller for at få forkert fat på byrden vil være forøget.



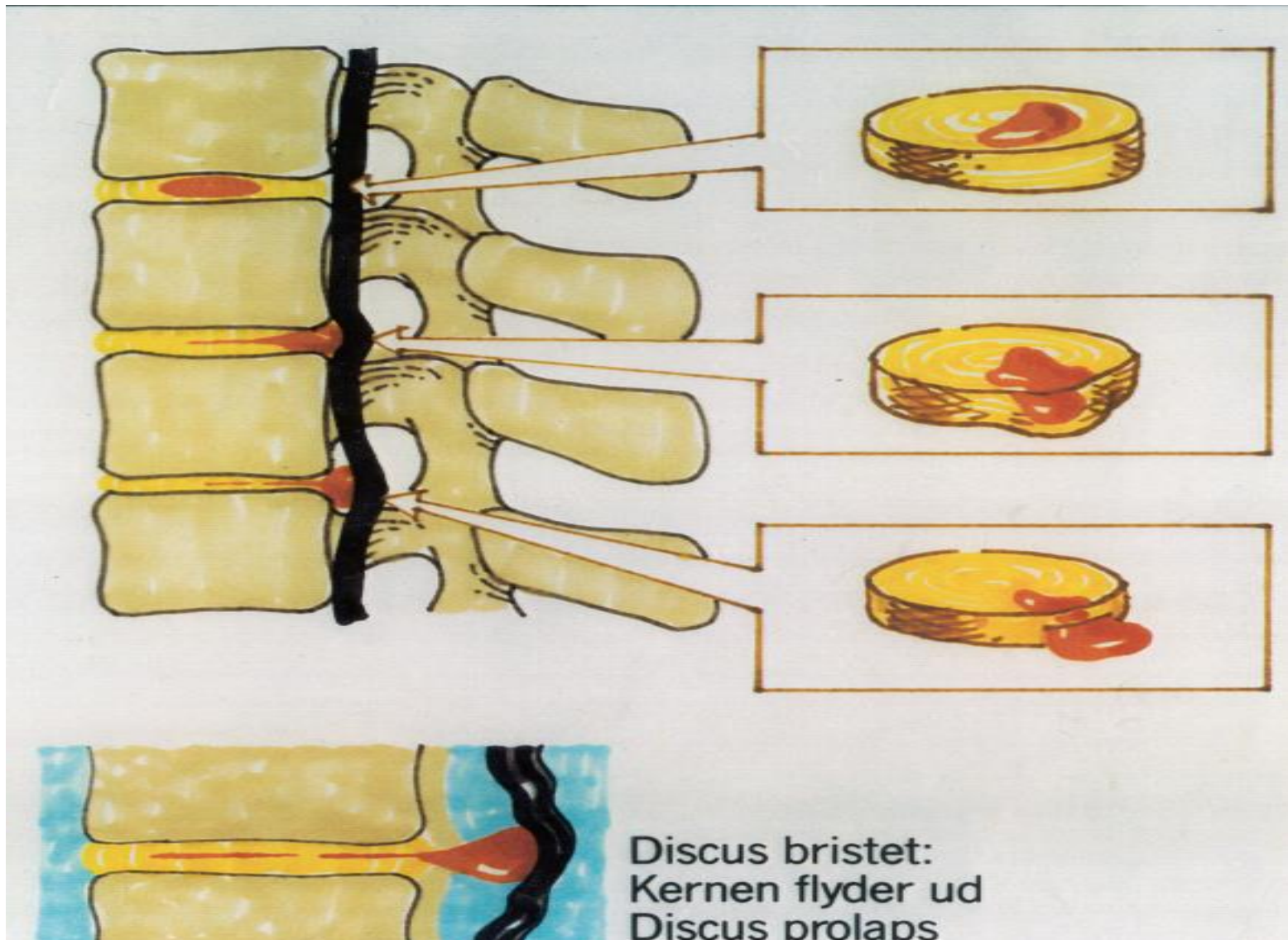
Pladsforhold



Løft, træk og skub



Løft, træk og skub



Løft, træk og skub



Tæt ved krop



Underarmsafstand
ca. 30 cm



3/4-armsafstand
ca. 45 cm



Forskellen på løft og bæring.



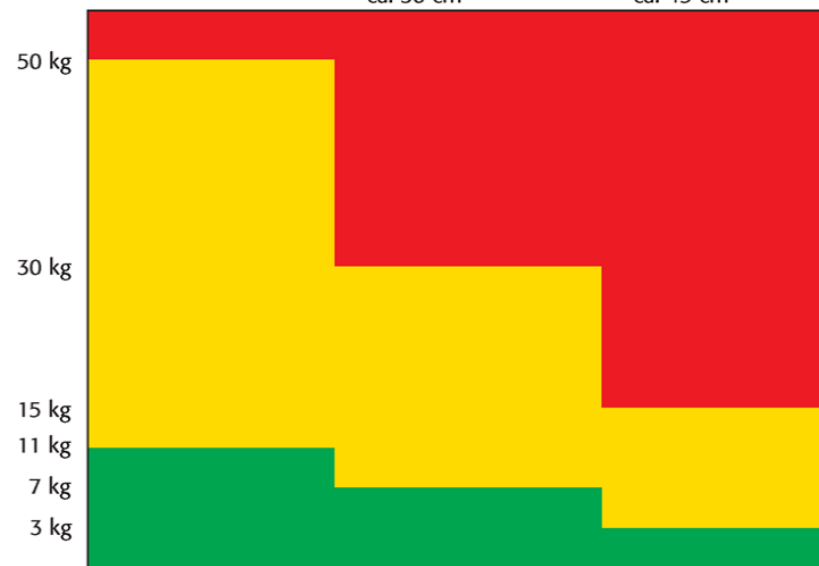
Tæt ved krop



Underarmsafstand
ca. 30 cm



3/4-armsafstand
ca. 45 cm



Tæt ved krop*



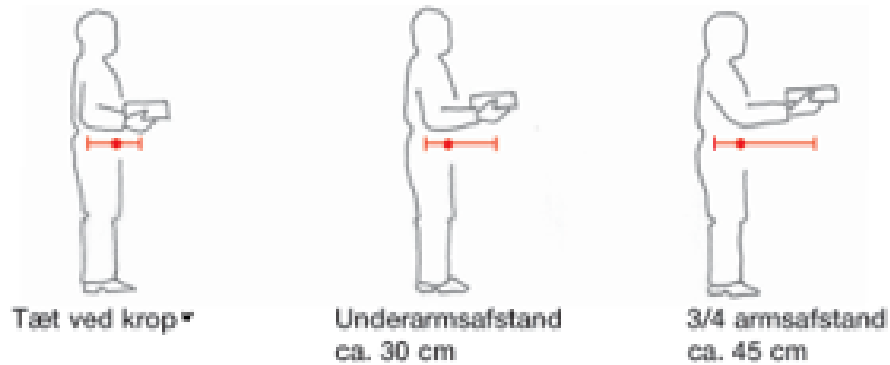
Underarmsafstand
ca. 30 cm



3/4 armsafstand
ca. 45 cm



Løft, træk og skub – Bæring af byrder.



Løft, træk og skub – Bæring af byrder.

Når byrden bæres under gang - det vil sige over en afstand på mere end ca. 2 m - kan skemaet i kapitel 3.1. ikke bruges direkte ved vurderingen af belastningen, men den maksimale vægt for gult område skal nedsættes væsentligt. Grænsen mellem rødt og gult område vil så gå ved:

Ca. 20 kg tæt ved kroppen

Ca. 12 kg i underarmsafstand

Ca. 6 kg i 3/4-armsafstand.

Rækkeafstanden ved bæring vil ofte være mindre end ved selve løftet.

De vejledende vægtgrænser forudsætter, at de øvrige faktorer ikke forværrer belastningen.

Bæring på trapper er særligt belastende og rummer desuden risiko for uventede belastninger, hvis man snubler. bør transportvejen højst være ca. 20 m på plant underlag.

Et almindeligt trappetrin på transportvejen sidestilles med en bæreeafstand på ca. 1 m.

Transportveje, hvor der udføres bæring, skal være plane, ryddelige og veloplyste. Underlaget skal være stabilt og må ikke være glat.

Løft, træk og skub.

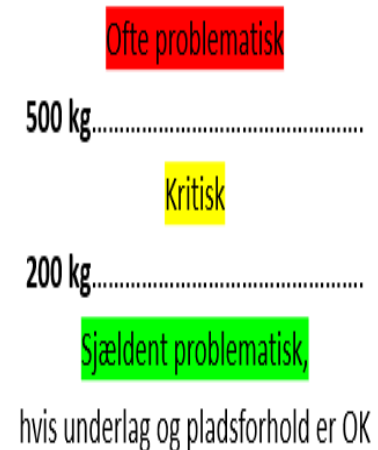
Træk af løftevogne, rullecontainere og trådbure o.l.

Træk og skub "tommelfingerregel"

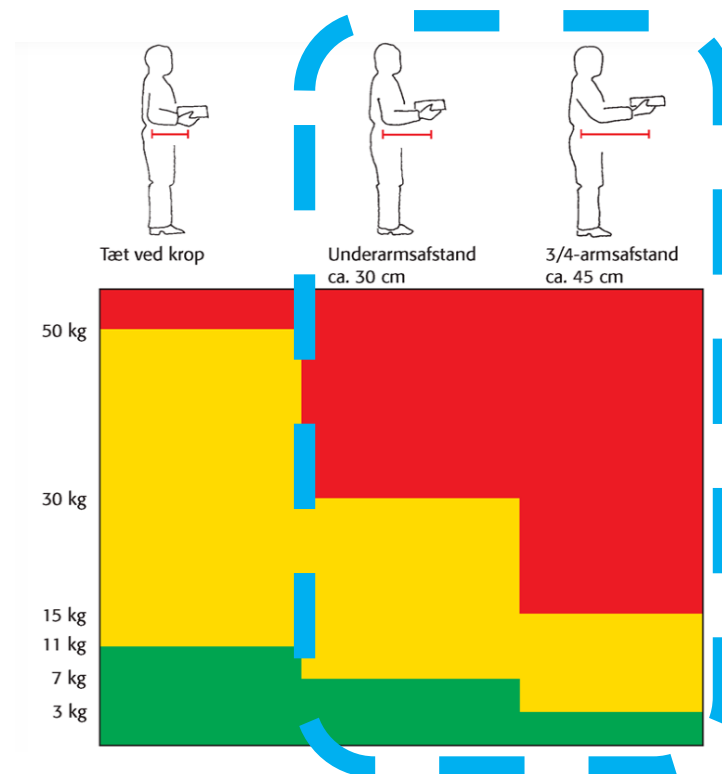
Praktiske erfaringer peger på, at løftevogne, rullecontainere, trådbure o.l. med en totalvægt (vogn plus eventuel palle plus last) på under 200 kg sjældent vil volde problemer ved kortvarig transport på jævnt, vandret, kørefast underlag og under gode pladsforhold.

Er totalvægten på mellem 200 og 500 kg, kan det være kritisk, afhængigt af de øvrige faktorer, der er til stede,

mens totalvægte på 500 kg eller derover næsten altid vil være problematiske.



Løft, træk og skub – Forværrerende faktorer.



Arbejdsulykker

Nær-ved Ulykker

Sker kun materiel skade

Pyha, da var jeg godt nok heldig

Der skete jo ikke noget

Anmeldes ikke til arbejdsmiljøorganisationen

Ingen statistik

Ingen forebyggelse

- Skal tages alvorlig/skal prioriteres på virksomheden, selvom det ingen konsekvenser har nu!
- Lav en politik på området - hvordan vil vi arbejde med at der næsten skete en ulykke
- Hvordan bruges APV, skal den ændres ?
- Hvis ikke – Hvordan bruges nær-ved ulykken som forebyggelse ?

Forebyggelse

- Fjernelse af risici
- Negative sanktioner
- Positive sanktioner
- Kampagner
- Information

Arbejdsulykker

Farlige Signaler / Adfærd

- Tarzan syndromet – Spille smart
- Hændeligt uheld – egen skyld
- Sådan har jeg altid gjort
- Du brokker dig altid over det hele
- Travlhed - stress

- Sund fornuft – lyt til denne

Har du talt med dine medarbejdere om sikkerhed i dag?



Negative sanktioner - safeway or no way



Positive sanktioner

- Inspiration fra f.eks. energirigtig kørsel
- Konkurrence om indberetning af nær-ved hændelser
- Konkurrence om interne kampagner
- Arbejdsmiljørepræsentanten er vennen – ikke betjenten

Kampagner

- Spejlet – hvem er din sikkerhedsansvarlige?
- Hvad kan vi gøre, for at gøre det hele værre?
- Alle møder starter med en sikkerhedsteaser – eks. kørsel, mobiltelefon

Arbejdsulykker

SLOGANS

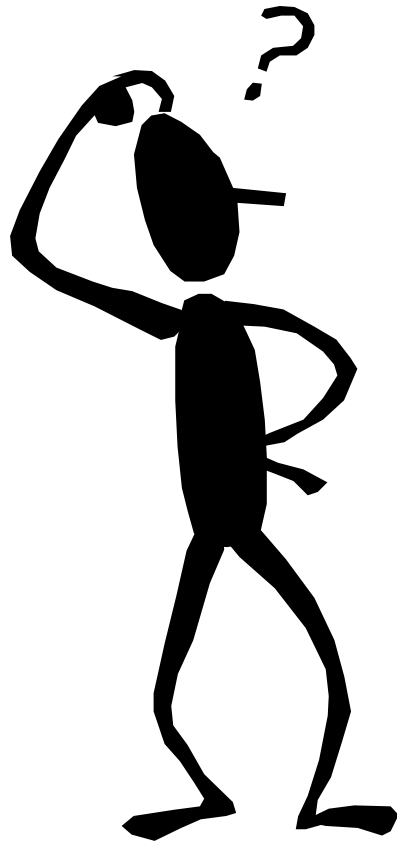


Et klem i hånden

er bedre end

en hånd i klemme

Arbejdsulykker



**Hvad har
du
gjort for
sikkerheden
i dag**